



# DINAMIZACIÓN Y PARTICIPACIÓN ESTUDIANTIL

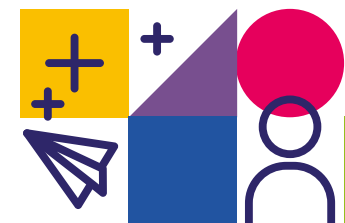


UNIVERSIDAD DE EXTREMADURA





# DINAMIZACIÓN Y PARTICIPACIÓN ESTUDIANTIL



“Mucha gente pequeña,  
en lugares pequeños,  
haciendo cosas pequeñas,  
puede cambiar el mundo”

*Eduardo Galeano*

## **Autoría y Coordinación**

Rocío Yuste, Vicerrectora de Estudiantes,  
Empleo y Movilidad

Teresa Alzás, directora de AlumniUEX

Irene Cabañas, jefa Sección Información y  
Atención al Alumnado

## **Edición gráfica y maquetación**

OndaCampus

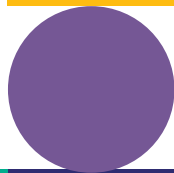


# índice



01

Pág. 06  
**INTRODUCCIÓN**



03.

02.

Pág. 10  
**LA PARTICIPACIÓN ESTUDIANTIL**

Pág. 10  
a. Concepto y niveles de participación

Pág. 12  
b. Ámbitos de participación

Pág. 08  
**MARCO LEGISLATIVO SOBRE PARTICIPACIÓN ESTUDIANTIL**

- a. Declaración de Praga 2001
- b. Declaración de Berlín 2003
- c. Declaración de Glasgow 2005
- d. Ley Orgánica Universidades 4/2007, de 12 de abril por la que se modifica la Ley Orgánica 6/2001.
- e. Estatuto del estudiante universitario 2010

04.

Pág. 14  
**OBJETIVOS DEL PLAN DE PARTICIPACIÓN Y DINAMIZACIÓN ESTUDIANTIL**

Pág. 14  
a. Diseño de acciones orientadas a fomentar la participación estudiantil.

I. Diseñar acciones orientadas a saber participar y conocer las posibles formas de participación estudiantil.

II. Diseñar acciones orientadas a informar sobre las actividades en las que pueden participar y crear canales para promover nuevas actividades.

III. Diseñar acciones orientadas a motivar la participación estudiantil en las estructuras y órganos de participación de la universidad.

05.

Pág. 15  
**DISEÑO DEL PLAN DE PARTICIPACIÓN Y DINAMIZACIÓN ESTUDIANTIL**

Pág. 15  
a. Análisis previo de la participación estudiantil en la Universidad de Extremadura

Pág. 16  
a.1 Descripción detallada de la muestra.

Pág. 19  
a.2 La participación estudiantil en la gestión universitaria

Pág. 23  
a.3 La participación estudiantil en la docencia universitaria

Pág. 25  
a.4 La participación estudiantil en la investigación universitaria

Pág. 26  
a.5 La participación estudiantil en la vida universitaria

Pág. 28  
a.6 La participación estudiantil en la vida comunitaria

Pág. 29  
a.7 Principales factores que influyen en la participación en la universidad

Pág. 30  
a.8 Acciones de información

Pág. 30  
a.9 Acciones para fomentar la participación

Pág. 31  
a.10 Servicios universitarios más conocidos por estudiantes de la Universidad

Pág. 32  
b. Acciones del plan de participación

Pág. 45  
c. Seguimiento y evaluación del plan

**El plan de participación y dinamización estudiantil (pde) tiene como objetivo crear acciones orientadas a fomentar la participación estudiantil dentro del marco del estatuto del estudiante universitario (2010).**

# 01. introducción

La universidad española está viviendo, en la actualidad, un gran proceso de transformación y debe asumir un papel activo y regenerador para adaptarse con eficacia a la realidad de la que forma parte, convirtiéndose, además, en un núcleo irradiador de cohesión social que atienda a las expectativas del estudiantado y a las necesidades de una sociedad en permanente estado de cambio.

No debemos olvidar que la institución académica se crea como una "comunidad de maestros y eruditos" (*universitas magistrorum et scholarium*), y que posee una característica esencial desde su fundación, la idea de **universalidad**, que la convierte en un lugar abierto a múltiples conocimientos, corrientes, lenguas, países, intereses y, por supuesto, abierto a cualquier persona, a toda la ciudadanía, que pueden sentirse en ella miembros de una comunidad, independientemente de su lugar de procedencia, de sus ideas o de sus creencias. Creo que esa idea esencial de universidad ha sido siempre, en sí misma, un espacio propio de globalidad y de ciudadanía global.

Por ello, cada estudiante de la universidad no puede ser miembro de esta comunidad solamente desde un punto de vista académico, sino que debe asumir un papel principal como responsable de su propia formación, aprovechando todas las oportunidades que el espacio universitario le ofrece, para lo cual, debemos encontrar los mecanismos adecuados que adapten la oferta de acciones a sus demandas reales.

Las acciones para participar activamente en la universidad son muchas y variadas, desde la representación estudiantil, el asociacionismo o el voluntariado, hasta iniciativas formativas específicas, sociales o deportivas, entre otras. En este sentido, por primera vez, la Universidad de Extremadura ha

realizado un análisis exhaustivo de las preferencias en cuanto a este tipo de acciones por parte del estudiantado, a fin de promover y favorecer su participación de la manera más activa posible. De esta forma, ve la luz el **I Plan de Participación Estudiantil de la UEx**, en el que se ha tenido en cuenta la voz de toda la comunidad universitaria y, principalmente, la de los y las estudiantes.

Este plan se convierte en el principio de lo que debe ser un marco de trabajo sobre el que imaginar y diseñar un espacio de colaboración y compromiso que propicie una universidad más activa, participativa e integradora. Nuestro compromiso como institución académica debe fijarse en estrategias y medidas que primen la calidad de las acciones frente a la cantidad y que promuevan una colaboración comprometida frente a una contribución ilusoria.

Quiero agradecer el esfuerzo de todas las personas que han realizado aportaciones durante el proceso de elaboración de este plan, y confío que las acciones planteadas se lleven a cabo y que consigamos, entre todos y todas, una formación auténticamente de calidad de ciudadanos y ciudadanas más comprometidas, participativas y críticas.

Gracias.

*Rocío Yuste*

*Vicerrectora de estudiantes, empleo y movilidad*

*Universidad de Extremadura*

2003

### DECLARACIÓN DE BERLÍN

Se acuerda incluir en los sistemas nacionales de calidad de todas las universidades europeas la participación estudiantil en las estructuras universitarias, además de contemplar la participación internacional, la cooperación y las redes de trabajo.

2007

### LEY ORGÁNICA UNIVERSIDADES

4/2007, DE 12 DE ABRIL

POR LA QUE SE MODIFICA LA LEY ORGÁNICA 6/2001.

Se reconocen derechos básicos de los estudiantes como el derecho a la libertad de expresión, de reunión de asociación en el ámbito universitario y a obtener reconocimiento académico por la participación en actividades universitarias (culturales, deportivas, de representación estudiantil, solidarias y de cooperación), además de su representación en los órganos de gobierno y representación de la universidad.

2001

### DECLARACIÓN DE PRAGA

Se recoge la importancia en el proceso de Bolonia de la participación estudiantil en el diseño en la organización y contenido de la educación en las universidades y en otras instituciones de educación superior en el marco europeo.

2005

### DECLARACIÓN DE GLASGOW

La participación estudiantil se considera clave para la construcción de universidades fuertes y creativas que den respuesta a las necesidades de la sociedad europea del conocimiento.

2010

### REAL DECRETO 1791/2010. ESTATUTO DEL ESTUDIANTE UNIVERSITARIO 2010

*Art 7.1.a.* Los estudiantes universitarios tienen el derecho a participar en el diseño, seguimiento y evaluación de la política universitaria.

*art. 7.1.i.* Los estudiantes universitarios tienen el derecho a obtener reconocimiento académico por su participación en actividades universitarias culturales, deportivas, de representación estudiantil, solidarias y de cooperación en los términos establecidos en la normativa vigente

*art. 7.1.q.* A su incorporación en las actividades de voluntariado

y participación social, cooperación al desarrollo, y otras de responsabilidad social que organicen las universidades

*art. 7.1.s.* A tener una representación activa y participativa, en el marco de la responsabilidad colectiva, en los órganos de gobierno y representación de la Universidad, en los términos establecidos en este Estatuto y en los respectivos Estatutos o normas de organización y funcionamiento universitarios.

# 03 LA PARTICIPACIÓN ESTUDIANTIL EN LA UNIVERSIDAD

## A. CONCEPTO Y NIVELES DE PARTICIPACIÓN

Estrategia de responsabilidad compartida que permite ofrecer al alumnado universitario la oportunidad de involucrarse activamente en la toma de decisiones, participar en órganos de gobierno y de representación, y proponer acciones y/o proyectos. Potenciando que Universidad de Extremadura sea un recurso accesible, orientado a sus estudiantes y vinculado con el exterior, moderno y dinámico, con el fin de transformar su entorno universitario a través de una actitud/visión positiva e innovadora.



### GESTIÓN

Elección de representantes: electores y elegibles todo el estudiantado.  
Supone la participando en los distintos Órganos de Gobierno a través de sus representantes.



### DOCENCIA

Participación en programas de movilidad nacional e internacional.  
Programa tutor@ y otros programas de tutorización entre iguales  
Participación en encuestas de satisfacción docente  
Uso de servicios de atención al estudiante (UAE, oficina para la igualdad, SIAA,...)



### INVESTIGACIÓN

Becas de colaboración de estudiantes en Departamentos Universitarios.  
Programa de Movilidad académica internacional.



### VIDA UNIVERSITARIA

Promoción de asociaciones, federaciones y confederaciones de estudiantes.  
Actividades deportivas  
Participación en actividades culturales o promoción de estas



### DIMENSIÓN SOCIAL

Voluntariado universitario  
Promoción de actividades ambientales  
Participación en congresos y ferias para la empleabilidad: UNIMPULSO  
Prácticas extracurriculares

## B. ÁMBITOS DE PARTICIPACIÓN

01.

### Órganos de participación en las estructuras de toma de decisión de la gestión universitaria

Consejo social y económico  
Consejo de Gobierno  
Claustro universitario  
Junta electoral de centro  
Defensor/a universitario  
Junta de facultad  
Comisión de ordenación académica  
Comisión de evaluación de planes de estudios  
Comisión de calidad del título  
Comisión de compensación  
Comisión de actualización normativa, de créditos y estatutos  
Comisión permanente  
Comisión de valoración de becas y/o ayudas  
Consejo de departamento  
Consejo de estudiantes de facultad o de centro  
Consejo de estudiantes de la universidad  
Delegado/a de clase-aula

02.

### Órganos de participación en la docencia universitaria

Programa de movilidad SICUE-Séneca  
Programa de movilidad Erasmus  
Programa de movilidad Monterrey  
Comisión de evaluación de becas Erasmus  
Comisión de evaluación de becas del ministerio  
Encuestas de satisfacción docente  
Programa de tutorización entre iguales  
Comisión de la Unidad de Atención para estudiante  
Programa de acogida a estudiantes de nuevo ingreso  
Plan de Acción Tutorial (PAT)  
Charlas y conferencias  
Cursos y jornadas

03.

### Órganos de participación en la investigación

Beca de colaboración en departamento  
Participación en proyectos de investigación como becari@s  
Comisión de becas de colaboración  
Comisión de investigación de la UEx  
Comisión de biblioteca

05.

### Órganos de participación en la vida comunitaria

Voluntariado en asociaciones o fundaciones  
Voluntariado Erasmus (ESN)  
Actividades dinamizadas por entidades asociativas y ONGs  
Prácticas extracurriculares  
Acciones relacionadas con el medioambiente (reciclaje, ...)  
Participación en jornadas, congresos, etc.  
Actividades de difusión de la Universidad

04.

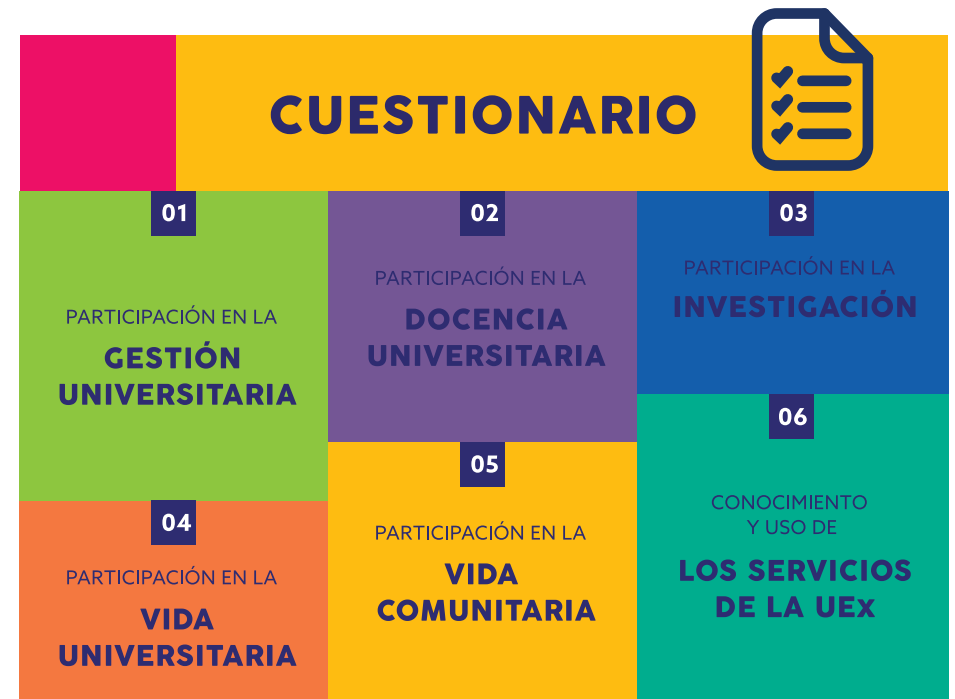
### Órganos de participación en la vida universitaria

Asociaciones universitarias  
Actividades deportivas  
Competiciones deportivas -Trofeo Rect@r-  
Comisión del área de deporte  
Actividades culturales  
Aula de debate  
Noche de investigadores/as  
Jornadas de puertas abiertas  
Feria educativa  
Día del centro  
Concursos (carteles, trabajos fin de estudios, fotografía,...)  
Colaboración en la organización de eventos

### A. DISEÑO DE ACCIONES ORIENTADAS A FOMENTAR LA PARTICIPACIÓN ESTUDIANTIL

- I. Diseñar acciones orientadas a saber participar y conocer las posibles formas de participación estudiantil.
- II. Diseñar acciones orientadas a informar sobre las actividades en las que pueden participar y crear canales para promover nuevas actividades.
- III. Diseñar acciones orientadas a motivar la participación estudiantil en las estructuras y órganos de participación de la universidad.

### A. ANÁLISIS PREVIO





### A.1 Descripción detallada de la muestra

Del conjunto de estudiantes que conforman la muestra, el 64,9% son mujeres, el 33,1% hombres y 2,1% son personas no binarias. Por curso académico, la media se sitúa en 3,82 y la moda en 4°, en la Tabla 1 se puede observar con detalle la composición de la muestra según curso.

Tabla 1. Distribución muestral según curso académico.

	Frecuencia	Porcentaje
1°	500	20,9
2°	300	12,6
3°	280	11,7
4°	630	26,4
5°	140	5,9
6°	30	1,3
<b>Máster</b>	290	12,1
<b>Doctorado</b>	220	9,2
<b>Total</b>	2390	100

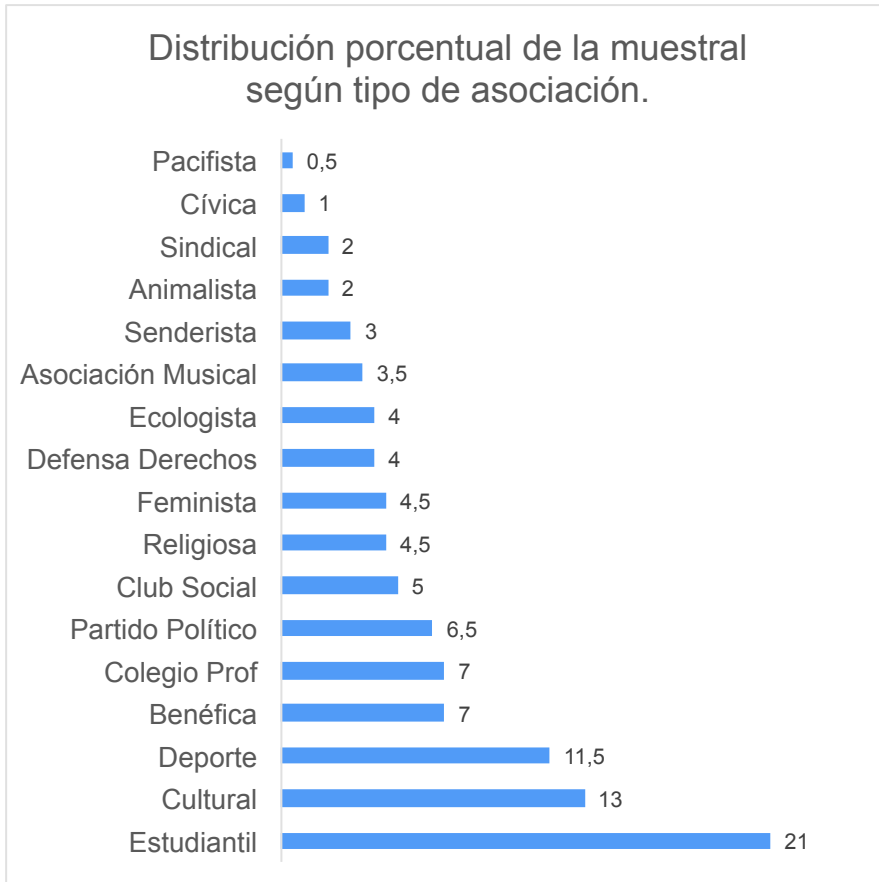
En lo que respecta a la composición de la muestra por centro, escuela o facultad en la que realizan sus estudios, cabe destacar que el mayor porcentaje se registra en la facultad de Ciencias y en la de Formación del Profesorado. En la Tabla 2 se presenta la distribución por centro universitario, escuela y facultad.

Tabla 2. Distribución muestral según centro universitario, escuela y facultad.

	Frecuencia	Porcentaje
Centro Universitario de Mérida	150	6,3
Centro Universitario de Plasencia	120	5
Escuela de Ingenierías Agrarias	30	1,3
Escuela de Ingenierías Industriales	80	3,3
Escuela Politécnica	140	5,9
Facultad de Enfermería y Terapia Ocupacional	30	1,3
Facultad de Ciencias de la Documentación y la Comunicación	130	5,4
Facultad de Ciencias	360	15,1
Facultad de Ciencias del Deporte	50	2,1
Facultad de Ciencias Económicas y Empresariales	130	5,4
Facultad de Derecho	120	5
Facultad de Educación y Psicología	190	7,9
Facultad de Empresa, Finanzas y Turismo	120	5
Facultad de Filosofía y Letras	150	6,3
Facultad de Formación del Profesorado	320	13,4
Facultad de Medicina y Ciencias de la Salud	110	4,6
Facultad de Veterinaria	140	5,9
Centro adscrito Santa Ana	20	0,8
<b>Total</b>	<b>2390</b>	<b>100</b>

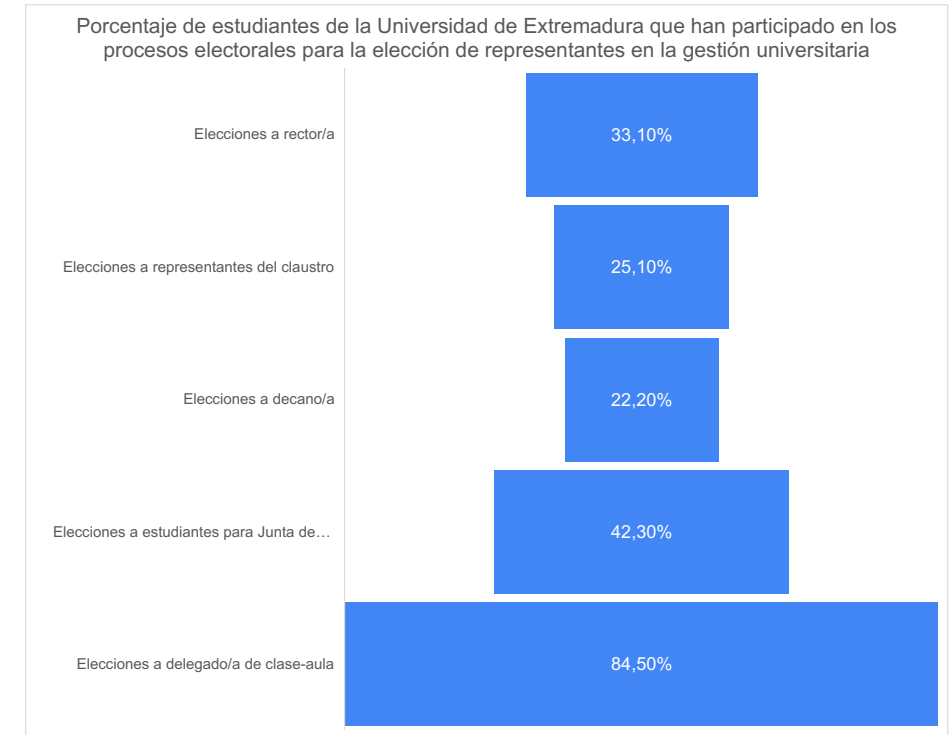
En cuanto al perfil relativo a la participación social y ciudadana cabe señalar que el 19,7% participa en alguna asociación y el 14,2% ha participado, aunque actualmente no está vinculado a la participación asociativa, siendo un 66,1% el porcentaje de estudiantes que no han pertenecido ni pertenecen a una asociación.

El tipo de asociación de pertenencia más habitual son las asociaciones estudiantiles, culturales y deportiva.

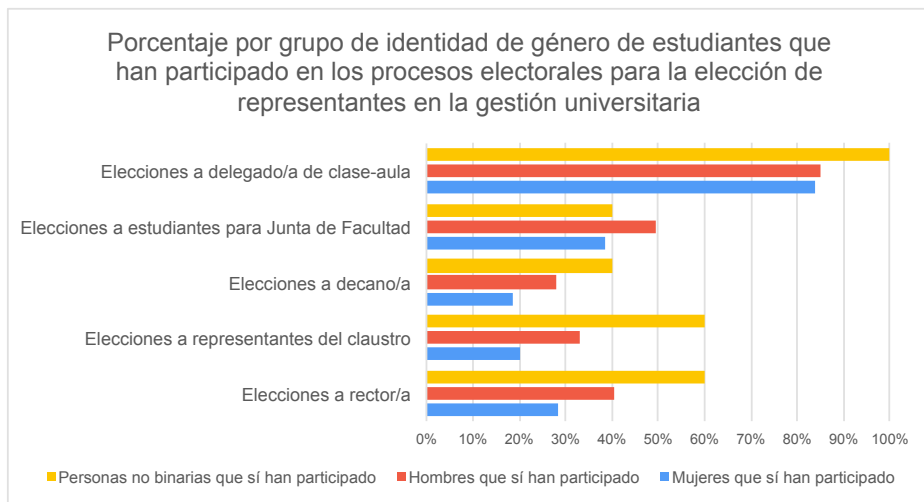


## A.2 La participación estudiantil en la gestión universitaria

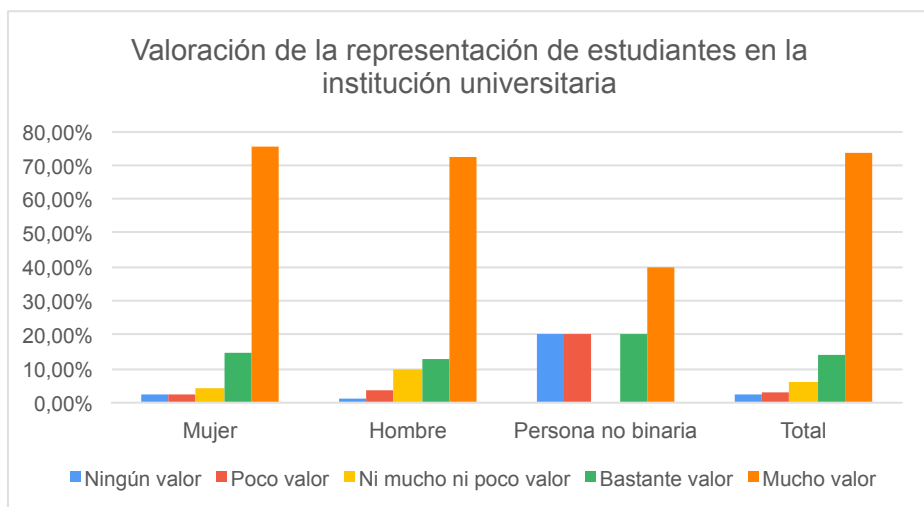
El porcentaje de estudiantes de la Universidad de Extremadura que han participado en los procesos electorales para la elección de representantes en la gestión universitaria es de un 84,5% en las elecciones a delegado o delegada de clase, seguido de un 42,3% en las elecciones a estudiantes para Junta de Facultad, un 33,1% en las elecciones a rector o rectora, un 25,1% en las elecciones a representantes del claustro y un reducido 22,2% en las elecciones a decanato.



No obstante, realizando un análisis según identidad de género, cabe señalar que la participación en las elecciones a representante de clase-aula es similar en todos los grupos. En cuanto a las diferencias más importantes, estas se hayan dentro del grupo de hombres donde la participación en los procesos electorales es ligeramente superior en comparación con el grupo de mujeres, llamando especialmente la atención la menor participación de las mujeres en las elecciones de estudiantes al claustro y las elecciones a rector o rectora.

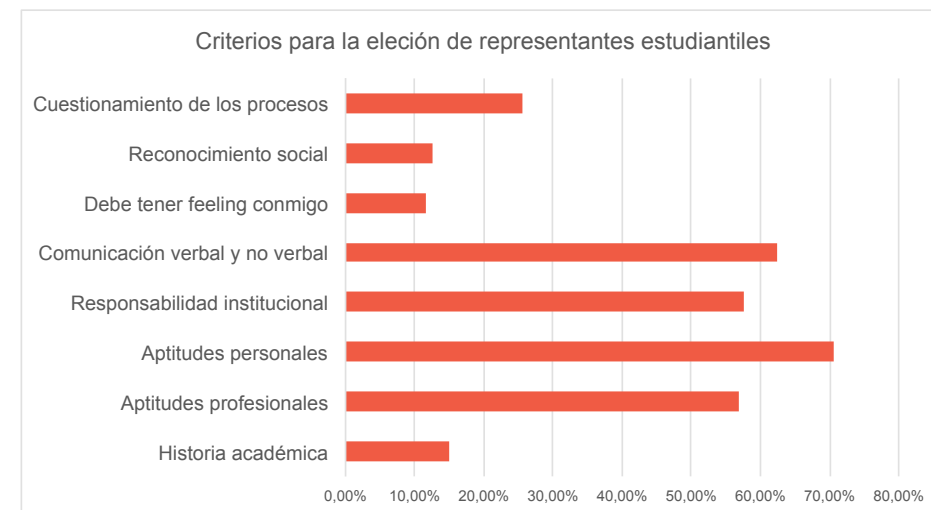


Sin embargo, aunque la participación en estos procesos electorales en algunos casos sea reducida, se le otorga a la participación de estudiantes en los órganos de representación universitaria una gran importancia en todos los grupos de estudiantes conforme a la identidad de género.



Entre los principales criterios que se tienen en consideración a la hora de elegir a representantes estudiantiles en los distintos órganos universitarios, cabe destacar: las aptitudes personales, las habilidades comunicativas, la

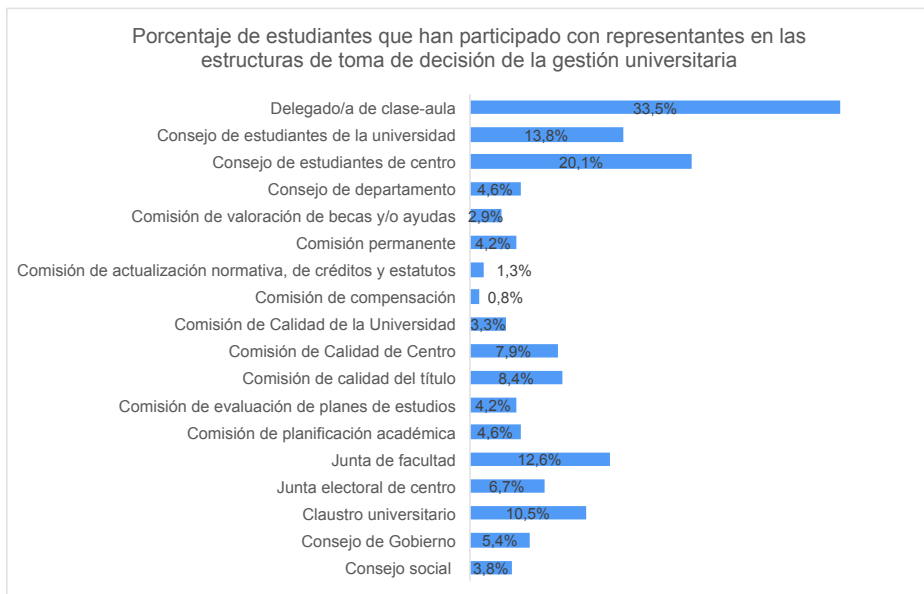
responsabilidad institucional y las aptitudes profesionales; mientras que los criterios menos considerados son: tener feeling (afinidad), el reconocimiento social y el historial académico.



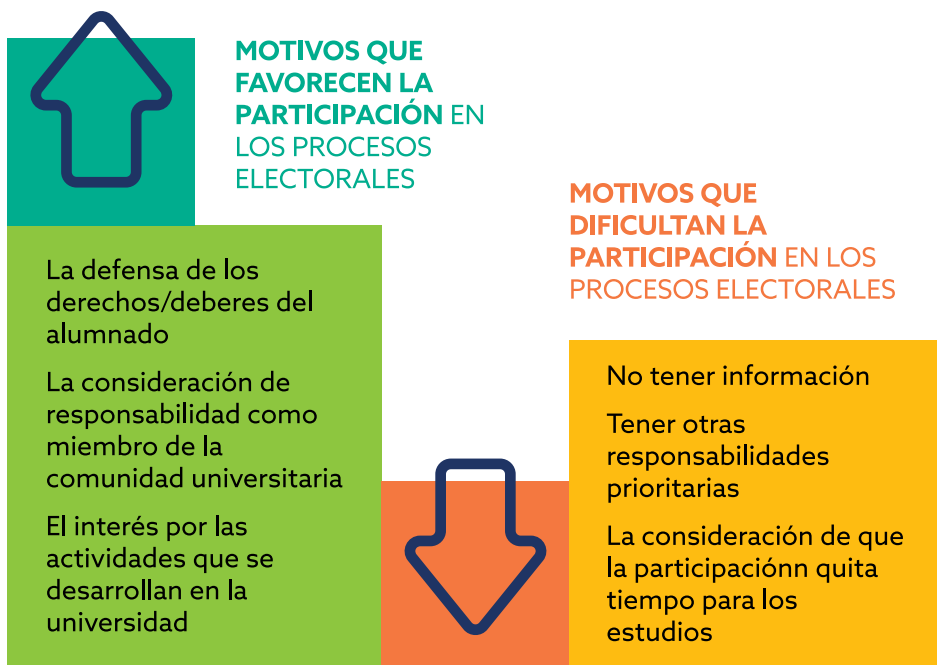
En este sentido cabe matizar que el grupo de mujeres valora más las actitudes profesionales y las habilidades comunicativas, en comparación con los otros grupos; mientras que en el caso de los hombres y personas no binarias tiene especial relevancia en la elección de representantes el cuestionamiento de los procesos.

La mayor participación estudiantil en las estructuras de toma de decisión de la gestión universitaria se registra en la figura de representante de clase-aula, en el Consejo de estudiantes de centro, en el Consejo de estudiantes de la universidad, Junta de facultad y el Claustro universitario. No obstante, cabe señalar que la menor representación en las comisiones se debe principalmente al menor cupo de estudiante que conforman las comisiones (entre 1 y 2 estudiantes de media por comisión).

Con base a los datos registrados, es importante destacar que hay participación en todas las estructuras de gestión universitaria, no obstante, esta participación siempre es mayor en hombres y personas no binarias, salvo en la Comisión de compensación donde la presencia de mujeres es mayor en comparación al grupo de personas no binarias y hombres.



Motivos que influyen en la participación estudiantil en las estructuras de toma de decisión de la gestión universitaria.



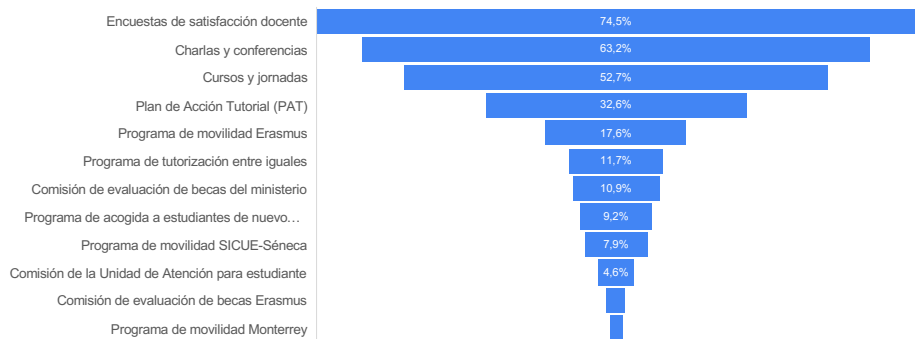
Las estructuras de toma de decisión de la gestión universitarias consideradas más importantes son: Consejo de estudiantes de centro o facultad, Defensor/a universitario y el Consejo de estudiantes de la universidad. La de menor relevancia son la Comisión de compensación y los Consejos de departamentos.



### A.3 La participación estudiantil en la docencia universitaria

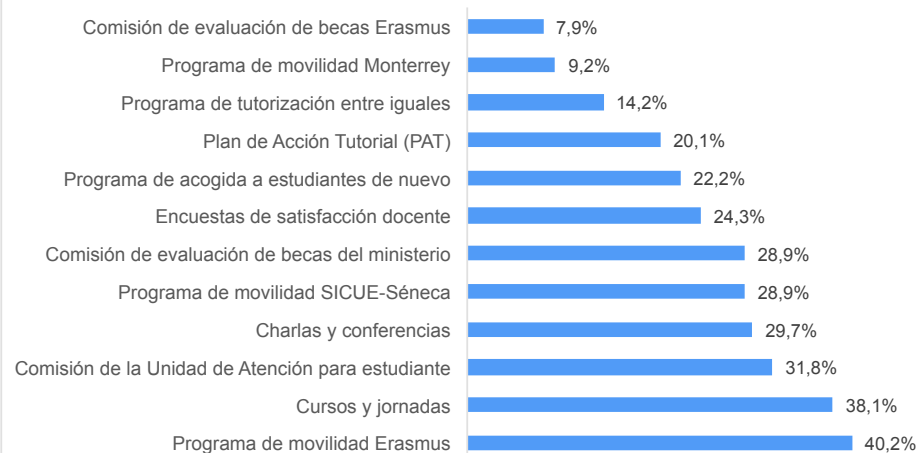
El mayor porcentaje de estudiantes de la Universidad de Extremadura que han participado las estructuras de la docencia universitaria se registra en las encuestas de satisfacción docente, las charlas y conferencias, cursos y jornadas y el Plan de Acción Tutorial (PAT). En este sentido cabe señalar que no hay diferencias en la participación entre los distintos grupos según identidad de género.

Porcentaje de estudiantes de la Universidad de Extremadura que han participado en las estructuras de la docencia universitaria



Las estructuras de participación en la docencia universitarias consideradas más importantes para el conjunto de estudiantes son: Programa de movilidad Erasmus, Cursos y jornadas y Comisión de la Unidad de Atención para estudiantes. No obstante, cabe añadir que además para el grupo de mujeres cobra especial relevancia la Comisión de evaluación de becas del ministerio, mientras que para los hombres son los Programa de movilidad SICUE-Séneca.

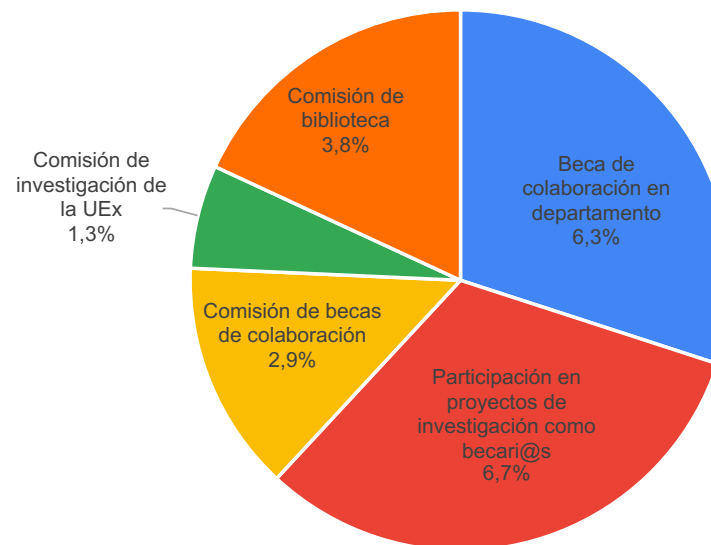
Importancia otorgada a las estructuras de participación en la docencia universitaria



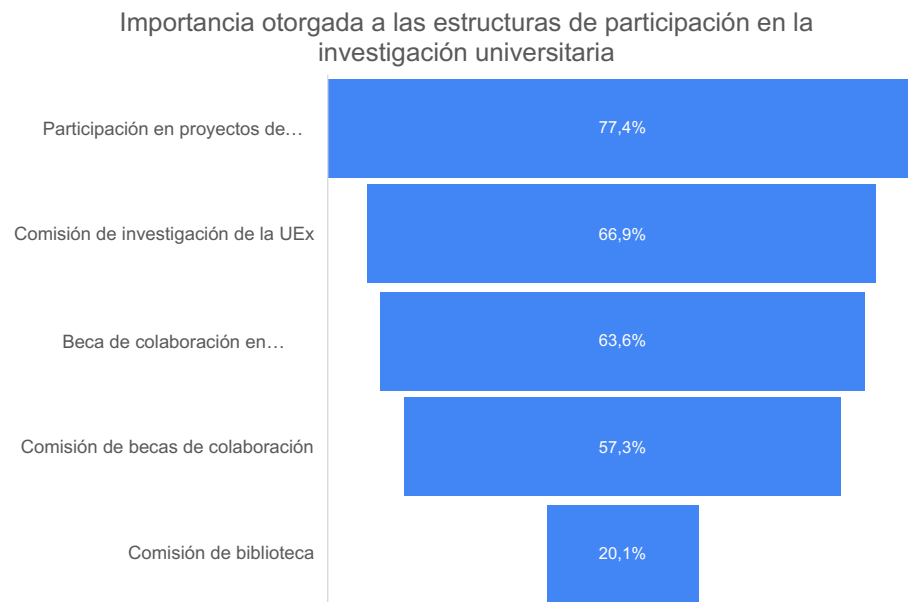
#### A.4 La participación estudiantil en la investigación universitaria

En general la participación estudiantil en las estructuras de investigación universitaria es muy reducida dado que el cupo de estudiantes en estas secciones también es menor. En esta línea cabe señalar que por lo general los hombres participan más en las becas de colaboración en departamento y en proyectos de investigación como becari@s; mientras que las mujeres participan más en la comisión de becas de colaboración y en la comisión de biblioteca; en el caso de las personas no binarias no tienen ninguna representación en estas estructuras de investigación universitaria.

Porcentaje de estudiantes de la Universidad de Extremadura que han participado en las estructuras de la investigación universitaria



Las estructuras de participación en la investigación universitarias consideradas más importantes para el conjunto de estudiantes son: la participación en proyectos de investigación como becari@s y la comisión de investigación de la UEx, seguido en el caso de las mujeres y las personas no binarias de la comisión de becas de colaboración y en el caso de los hombres, son las becas de colaboración en los departamentos.



### A.5 La participación estudiantil en la vida universitaria

El mayor porcentaje de estudiantes de la Universidad de Extremadura que han participado las actividades de la vida universitaria se registra en Jornadas de puertas abiertas, Día del centro y actividades culturales. En otras actividades de la vida universitaria cabe mencionar que los hombres participan mucho más que las mujeres y las personas no binarias, especialmente en la Noche de investigadores/as, en las actividades deportivas, en la colaboración en la organización de eventos, las asociaciones universitarias y las competiciones deportivas como el Trofeo Rect@r.

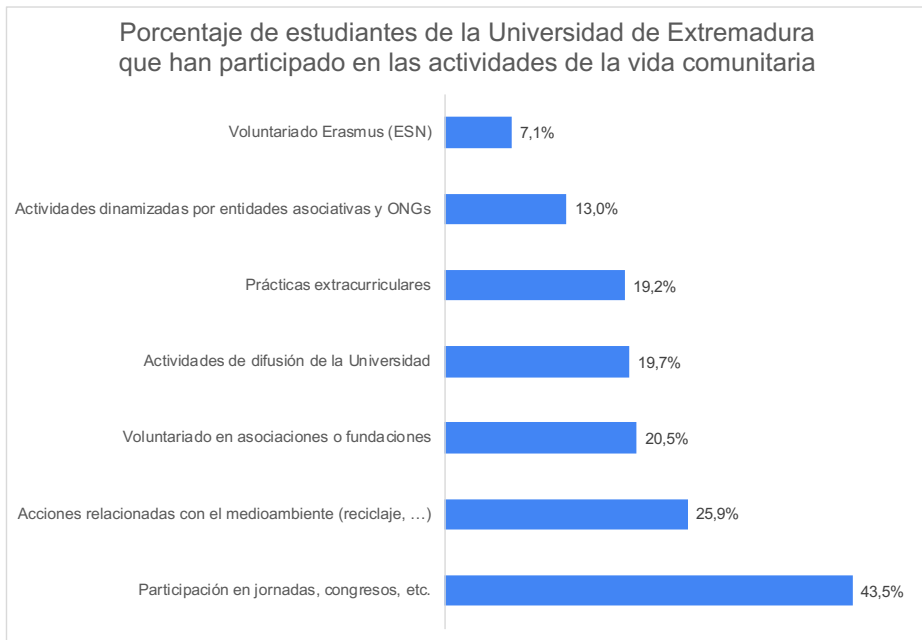


Las actividades de la vida universitaria consideradas más importantes para el conjunto de estudiantes son: las actividades culturales y las asociaciones universitarias, seguido en el caso de los hombres de la Noche de investigadores/as, mientras que para las mujeres y las personas no binarias son las jornadas de puertas abiertas.



### A.6 La participación estudiantil en la vida comunitaria

El mayor porcentaje de estudiantes de la Universidad de Extremadura que han participado las actividades de la vida comunitaria se registra en la participación en jornadas, congresos, etc. y las acciones relacionadas con el medioambiente (reciclaje, ...) seguido en el caso de los hombres y personas no binarias de las actividades de difusión de la Universidad y en el caso de las mujeres el Voluntariado en asociaciones o fundaciones.



Las actividades de la vida comunitaria consideradas más importantes para el conjunto de estudiantes son: las prácticas extracurriculares, la participación en jornadas, congresos, etc. y el voluntariado en asociaciones o fundaciones.



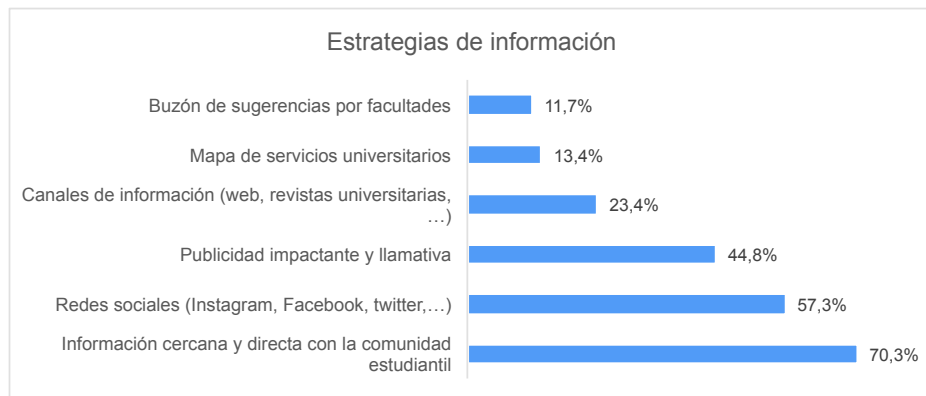
### A.7 Principales factores que influyen en la participación en la universidad

Las actividades de la vida comunitaria consideradas más importantes para el conjunto de estudiantes son: las prácticas extracurriculares, la participación en jornadas, congresos, etc. y el voluntariado en asociaciones o fundaciones.



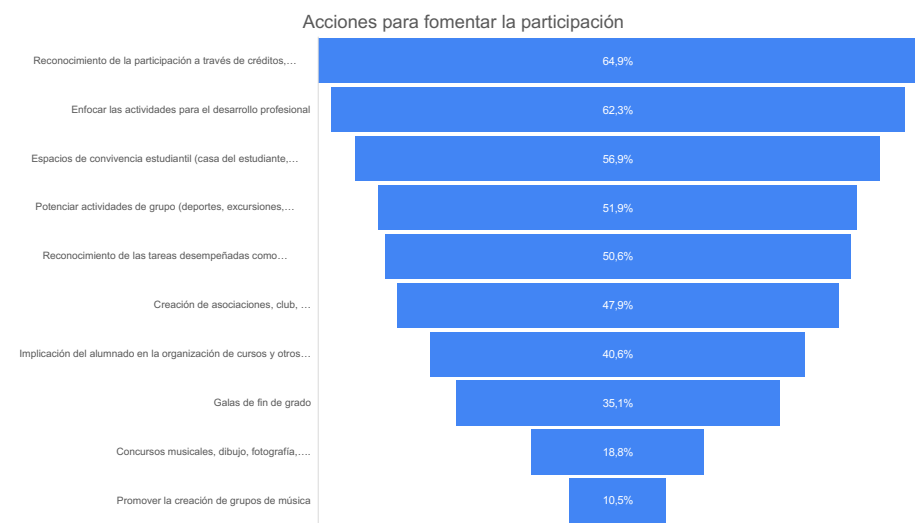
## A.8 Acciones de información

La estrategia de información sobre cuestiones relativas a la participación estudiantil más valorada por el conjunto de estudiantes es la información cercana y directa con la comunidad estudiantil.



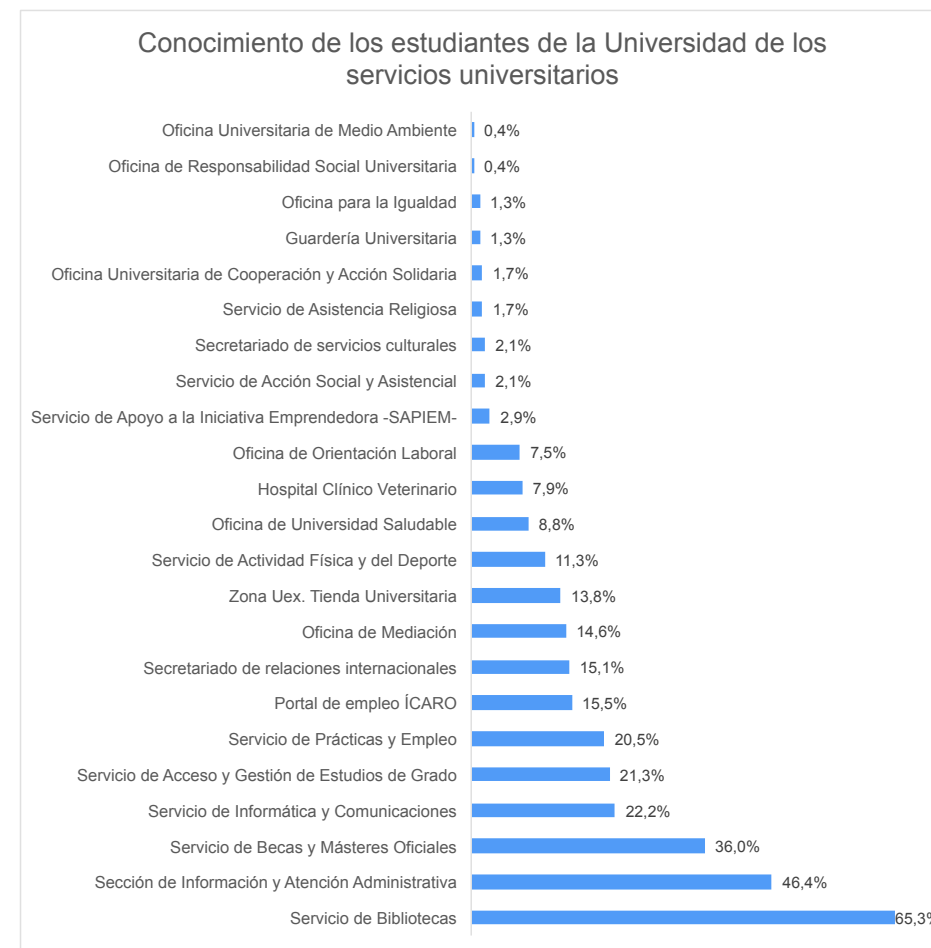
## A.9 Acciones para fomentar la participación

Entre las acciones propuestas para fomentar la participación las más relevantes son: el reconocimiento de la participación a través de créditos y las actividades enfocadas al desarrollo profesional. Mientras que las de menor relevancia son la promoción de grupos musicales y los concursos (dibujo, fotografía, ...).



## A.10 Servicios universitarios más conocidos por estudiantes de la universidad

Los servicios universitarios más conocidos son: servicio de biblioteca, el de información y atención universitaria y el servicio de becas y másteres oficial. En lo que respecta a los servicios menos conocidos, estos son: la oficina de Medio Ambiente y la de responsabilidad social universitaria.





## B. ACCIONES DEL PLAN DE PARTICIPACIÓN

01

**Acciones orientadas a saber participar y conocer las posibles formas de participación estudiantil.**

### Sesiones formativas sobre representación estudiantil a estudiantes de la universidad

Descripción	Esta actividad tiene como finalidad generar espacios formativos con el conjunto de estudiantes que desarrollen tareas de representación estudiantil (en el aula, en la facultad/centro/escuela universitaria). Dichas acciones formativas están orientadas a conocer los distintos mecanismos de participación estudiantil que la Universidad de Extremadura pone a su disposición.
Objetivo	Dar a conocer y visibilizar los servicios de la UEx a disposición del conjunto de estudiantes, así como conocer los marcos normativos que regulan la participación estudiantil en la universidad.
Unidades implicadas	<ul style="list-style-type: none"> <li>• Vicerrectorado con competencia en estudiantes</li> <li>• SIAA</li> <li>• Consejos de estudiantes de facultad/centro/escuela universitaria</li> <li>• Consejo de estudiantes de la universidad</li> <li>• Aula de debate</li> </ul>
Indicadores	<ul style="list-style-type: none"> <li>• Número de sesiones formativas realizadas.</li> <li>• Número de representantes que asisten a las sesiones formativas.</li> </ul>

### Manual de representantes estudiantiles de la universidad

Descripción	El manual de representantes de estudiantes es una guía orientativa de los aspectos más relevantes sobre la participación estudiantil, incluyendo un análisis del estatuto del estudiante, los servicios disponibles para el conjunto de estudiantes de la UEx, así como la calendarización de convocatorias en las comisiones de calidad de las titulaciones, de becas, de colaboración en departamentos, etc.
Objetivo	Facilitar recursos que orienten la participación estudiantil
Unidades implicadas	Vicerrectorado con competencia en estudiantes
Indicadores	<ul style="list-style-type: none"> <li>• Número manuales publicados</li> <li>• Encuesta de utilidad del manual</li> </ul>

### Calendarización de las convocatorias de participación estudiantil

Descripción	Esta medida tiene como finalidad fechar aquellas acciones relativas a la participación estudiantil, visibilizando de este modo las distintas maneras de participar en la Universidad tanto en las estructuras de toma de decisión de la gestión universitaria como en los órganos de participación en la docencia universitaria, en la investigación y en la vida universitaria y la comunitaria.
Objetivo	Conocer las distintas fechas de las convocatorias relativas a la participación estudiantil en el ámbito de la docencia y de la investigación, así como los procesos electorales de toma de decisión.
Unidades implicadas	Vicerrectorado con competencia en estudiantes
Indicadores	Número de estudiantes que presentan a la candidatura en comisiones.

### Calendarización de las convocatorias de participación estudiantil

Descripción	Las asociaciones de estudiantes son un mecanismo fundamental para fomentar la participación estudiantil. La finalidad de esta medida consiste en crear espacios para el encuentro entre asociaciones estudiantiles que favorezcan la creación de sinergias y la visibilización de las acciones que desempeñan.
Objetivo	Favorecer espacios de encuentro entre asociaciones
Unidades implicadas	<ul style="list-style-type: none"> <li>• Alumni</li> <li>• Consejo de estudiantes</li> <li>• SIAA</li> </ul>
Indicadores	<ul style="list-style-type: none"> <li>• Número de asociaciones participantes</li> <li>• Número de estudiantes que acuden al encuentro</li> <li>• Número de estudiantes que se asocian a alguna de las entidades participantes.</li> </ul>



Acciones orientadas a informar sobre las actividades en las que pueden participar y crear canales para promover nuevas actividades.

### Jornadas de Bienvenida

Descripción	Es una actividad que se realiza, de manera itinerante por todos los campus de la universidad y que permiten unificar y crear marca UEx y, al mismo tiempo, permiten a los estudiantes sentirse ya no recibidos, sino bienvenidos. Mediante diversas actividades, se da a conocer al estudiantado de primer curso muchos de los servicios que les ofrece la universidad.
Objetivo	Reducir el impacto que representa el acceso a la universidad para muchos estudiantes, facilitando la adaptación al nuevo entorno e integración en la comunidad universitaria y, por consiguiente, mejorando su proyección personal y académica.
Unidades implicadas	<ul style="list-style-type: none"> <li>• SIAA</li> <li>• Alumni</li> <li>• Consejo estudiantes</li> </ul>
Indicadores	<ul style="list-style-type: none"> <li>• Número de jornadas realizadas.</li> <li>• Número de acciones realizadas en cada jornada.</li> <li>• Número de alumnos/as alcanzados.</li> <li>• Encuestas de satisfacción.</li> </ul>

## Campaña de difusión sobre representación estudiantil

Descripción	Acción encaminada a dar a conocer tanto a las personas que conforman el Consejo de Estudiantes, Delegados y Delegadas y demás representantes, así como sus responsabilidades y derechos.
Objetivo	Lograr un mayor conocimiento por parte del estudiantado de sus representantes, así como las funciones que tienen.
Unidades implicadas	<ul style="list-style-type: none"> <li>Gabinete comunicación</li> <li>Alumni</li> <li>SIAA</li> <li>Consejo alumnos</li> </ul>
Indicadores	<ul style="list-style-type: none"> <li>Número de publicaciones en RRSS y/o otros medios.</li> <li>Alcance de las publicaciones realizadas.</li> <li>Número de participantes en la campaña.</li> <li>Testeo para conocer el alcance de la campaña.</li> </ul>

## Jornada específica de presentación de candidaturas

Descripción	Acción encaminada a dar a conocer al conjunto de estudiantes quienes son las personas candidatas para formar parte en los distintos órganos de toma de decisión. Con la finalidad de conocer su proyecto para mejorar la institución universitaria.
Objetivo	Conocer a las personas que presentan su candidatura a los distintos órganos de representación.
Unidades implicadas	<ul style="list-style-type: none"> <li>Vicerrectorado con competencia en estudiantes</li> <li>SIAA</li> <li>Aula de debate</li> </ul>
Indicadores	<ul style="list-style-type: none"> <li>Número de candidaturas</li> <li>Número de centros visitados</li> <li>Número de votantes</li> </ul>

## Espacio virtual para las candidaturas

Descripción	Desarrollo de plataforma virtual que permite al usuario la visualización de todas las candidaturas presentadas.
Objetivo	Accesibilidad universal a la información de las candidaturas, imagen institucional, mayor conocimiento de sus representantes.
Unidades implicadas	<ul style="list-style-type: none"> <li>Alumni</li> <li>SIAA</li> </ul>
Indicadores	<ul style="list-style-type: none"> <li>Número de candidaturas</li> <li>Número de visitas al espacio virtual</li> <li>Número de consultas/interacciones.</li> <li>Número de votantes</li> </ul>

## La voz de la UEx

Descripción	La revista nace a propuesta del Consejo de Estudiantes de la universidad. En ella se pretende dar información de interés para el estudiantado, contar las actividades realizadas por el Consejo de Estudiantes, y otros órganos de la universidad, y ser un espacio de expresión para representantes y estudiantes. Se distribuirá a través de correo electrónico, RRSS y en papel, gracias a la colaboración de la Diputación de Badajoz.
Objetivo	Lograr un mayor alcance, dentro de la comunidad universitaria, de las actividades realizadas por el Consejo de estudiantes, opiniones e información de interés.
Unidades implicadas	<ul style="list-style-type: none"> <li>Consejo de Estudiantes</li> </ul>
Indicadores	<ul style="list-style-type: none"> <li>Número de revistas en formato impreso</li> <li>Alcance de la publicación a través de RRSS</li> <li>Número de artículos recibidos (propuestas externas)</li> </ul>

### Plan específico en redes sociales

Descripción	Desarrollo de un protocolo específico para la coordinación de las redes sociales de la universidad. Un plan que contemple la diversidad de las distintas redes, caracterizándose como un grupo objetivo diferente en cada una de ellas, adecuando el contenido que permita tener un mayor número de visitantes e interacciones.
Objetivo	Involucrar al estudiantado en un mayor número de actividades a través de medios que les resulten atractivos y familiares.
Unidades implicadas	<ul style="list-style-type: none"> <li>• Alumni</li> <li>• Gabinete de comunicación</li> <li>• SIAA</li> </ul>
Indicadores	<ul style="list-style-type: none"> <li>• Número de visitas</li> <li>• Alcance de las publicaciones</li> <li>• Perfil de los/las usuarios</li> </ul>

### Plan formativo específico para personal de la UEx

Descripción	Esta acción tiene como finalidad promover acciones formativas desde el SOFD orientadas a dar a conocer y visibilizar los distintos ámbitos de la participación estudiantil (estructuras de toma de decisión de la gestión universitaria, en la docencia universitaria, en la investigación, en la vida universitaria y comunitaria)
Objetivo	Identificar y difundir los distintos canales de participación estudiantil.
Unidades implicadas	<ul style="list-style-type: none"> <li>• Vicerrectorado con competencia en estudiantes</li> <li>• SOFD</li> </ul>
Indicadores	<ul style="list-style-type: none"> <li>• Número de acciones formativas</li> <li>• Número de PDI matriculada en acciones formativas</li> </ul>

### Semana de la movilidad

Descripción	Cada país con el que la UEx posee intercambio de estudiantes, dispondrá de un espacio para informar sobre sus universidades y la oferta académica. Estos espacios estarán atendidos por estudiantes internacionales que actualmente están estudiando en la UEx y por estudiantes de la UEx que han disfrutado de alguna movilidad en dichos países. Además, se fomentarán actividades de índole cultural y gastronómica, entre otras.
Objetivo	Incrementar la movilidad nacional e internacional del estudiantado y dar visibilidad a las universidades socias con las que la UEx mantiene acuerdos de intercambio de estudiantes.
Unidades implicadas	<ul style="list-style-type: none"> <li>• ESN Secretariado Relaciones Internacionales</li> <li>• Alumni</li> <li>• SIAA</li> </ul>
Indicadores	<ul style="list-style-type: none"> <li>• Número de participantes en las actividades</li> <li>• Datos de movilidad de estudiantes UEx</li> <li>• Encuestas de satisfacción</li> </ul>



diseño del plan de participación y  
dinamización estudiantil

05.



**Acciones orientadas a motivar la participación estudiantil en las estructuras y órganos de participación de la universidad**

**Difusión y visibilización de representación de estudiantes**

Descripción	A través de diferentes medios (redes sociales, videos, imágenes,...) se busca difundir y visibilizar al conjunto de estudiantes que ejercen funciones de representación estudiantil en la universidad, facilitando el contacto con la comunidad universitaria.
Objetivo	Facilitar el acceso del conjunto de estudiantes a representantes de estudiantes presentes en las estructuras y órganos de participación universitaria.
Unidades implicadas	<ul style="list-style-type: none"> <li>• Vicerrectorado con competencia en estudiantes</li> <li>• Consejo de estudiantes de la universidad</li> <li>• Consejos de estudiantes de facultad</li> <li>• Gabinete de comunicación</li> </ul>
Indicadores	<ul style="list-style-type: none"> <li>• Número de representantes que participan.</li> <li>• Contenidos generados en redes sociales.</li> <li>• Número de publicaciones generadas que visibilicen a representantes de estudiantes.</li> </ul>

**Análisis participativo**

Descripción	A través de un cuestionario a toda la comunidad universitaria se identificará las distintas formas de participación estudiantil lo que permitirá recoger información clave para el diseño de futuras acciones.
Objetivo	Seguimiento y evaluación del Plan de participación.
Unidades implicadas	<ul style="list-style-type: none"> <li>• Vicerrectorado con competencia en estudiantes</li> <li>• SIAA</li> </ul>
Indicadores	<ul style="list-style-type: none"> <li>• Difusión anual del cuestionario.</li> <li>• Número de estudiantes que cumplimentan el cuestionario.</li> </ul>

**Observatorio del estudiante**

Descripción	Herramienta de participación, seguimiento y evaluación para facilitar el diseño de políticas universitarias que promuevan la dimensión social, la inclusión, la excelencia y la equidad participativa. Para hacer avances es preciso conocer los perfiles, las características y las condiciones del estudiantado.
Objetivo	Velar por el desarrollo del Plan de Participación y Dinamización Estudiantil de la UEx, avanzando hacia una educación superior más equitativa e inclusiva, entendidas desde una perspectiva integral relativa tanto al acceso como a la trayectoria y los resultados. Avanzando hacia una educación superior más equitativa e inclusiva, entendidas desde una perspectiva integral relativa tanto al acceso como a la trayectoria y los resultados.
Unidades implicadas	<ul style="list-style-type: none"> <li>• SIAA</li> <li>• Alumno</li> <li>• Consejo de estudiantes</li> </ul>
Indicadores	<ul style="list-style-type: none"> <li>• Número de informes realizados</li> <li>• Número de encuestas y/o entrevistas realizadas</li> <li>• Número de entidades externas colaboradoras</li> </ul>

### Concurso: tu transformas la Universidad

Descripción	Creación de un concurso de cortos grabados con el móvil en el que los y las estudiantes puedan dar su propia visión de la Universidad de Extremadura o llamar la atención sobre un tema universitario concreto, promoviendo la interacción del estudiantado con su entorno y fomentar actitudes críticas y reflexivas como conductas positivas y creativas.
Objetivo	Dar a conocer la Universidad de Extremadura como patrimonio social, científico y cultural, a través del cine experimental y creativo. Y fomentar la utilización de herramientas audiovisuales con criterio artístico-creativo para acercar la sostenibilidad social, económica y ambiental al ámbito educativo.
Unidades implicadas	<ul style="list-style-type: none"> <li>• Consejo de estudiantes</li> <li>• Facultad CC. Documentación y Comunicación</li> <li>• Alumni</li> <li>• SIAA</li> </ul>
Indicadores	<ul style="list-style-type: none"> <li>• Número de cortos presentados</li> <li>• Número de visualizaciones</li> <li>• Encuestas de satisfacción</li> </ul>

### Encuentro anual de voluntariado, cooperación y solidaridad internacional

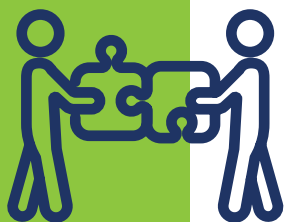
Descripción	Jornada en la que, a través de diferentes entidades regionales, nacionales e internacionales, se ofrece información sobre los programas de voluntariado locales e internacionales, el reconocimiento de créditos académicos por actividades solidarias, exposiciones, talleres y seminarios.
Objetivo	Acercar al estudiantado a entidades de diferentes sectores del ámbito de la cooperación, crear sinergias e intercambios entre estas entidades y visibilizar su actividad dentro de la comunidad universitaria.
Unidades implicadas	<ul style="list-style-type: none"> <li>• Cooperas</li> <li>• Alumni</li> <li>• SIAA</li> </ul>
Indicadores	<ul style="list-style-type: none"> <li>• Número de entidades participantes.</li> <li>• Número de estudiantes asistentes.</li> <li>• Encuestas de satisfacción.</li> </ul>

### Actividades de concienciación para una ciudadanía global

Descripción	Apoyo y creación de campañas específicas de sensibilización social y educación en valores, tolerancia, justicia social y conciencia ambiental, entre otras.
Objetivo	Concienciar y favorecer un mejor conocimiento sobre la realidad global, que conlleve un cambio de actitudes y comportamientos en las personas.
Unidades implicadas	<ul style="list-style-type: none"> <li>• Cooperas</li> <li>• SIAA</li> <li>• Alumni</li> </ul>
Indicadores	<ul style="list-style-type: none"> <li>• Número de campañas propias</li> <li>• Número de campañas en las que se participa</li> <li>• Número de estudiantes participantes.</li> </ul>

### Tú propones

Descripción	Espacio para que el alumnado pueda hacer sus propias propuestas de actividades relacionadas con la cultura, la solidaridad, el ocio y el deporte. Si hay interés por parte de la comunidad universitaria, el Vicerrectorado de Estudiantes se compromete a estudiar su viabilidad y, en caso positivo, proporcionar apoyo técnico y los recursos necesarios.
Objetivo	Fomentar una mayor implicación de los y las estudiantes en cualquier ámbito de la vida universitaria, y potenciar los vínculos entre el estudiantado y su universidad.
Unidades implicadas	<ul style="list-style-type: none"> <li>• Vicerrectorado de estudiantes</li> <li>• SIAA</li> </ul>
Indicadores	<ul style="list-style-type: none"> <li>• Número de propuestas recibidas</li> <li>• Número de propuestas realizadas</li> </ul>



### C. SEGUIMIENTO Y EVALUACIÓN DEL PLAN

La actualización del plan se realizará a través de la creación del Observatorio del Estudiante de la Universidad de Extremadura, que tiene como finalidad facilitar el diseño de políticas universitarias que promuevan la dimensión social, la inclusión, la excelencia y la equidad participativa. El Observatorio se constituirá una vez aprobado el Plan de Dinamización y Participación Estudiantil por el Consejo de Gobierno y siempre vinculado a las líneas estratégicas de la Universidad de Extremadura. Principalmente, se focalizará en tres ejes estratégicos:

- Participación: activa, comprometida y responsable de los estudiantes.
- Dimensión social: indicadores de seguimiento de cohesión social e igualdad de oportunidades.
- Empleabilidad: valor de la formación universitaria

Las funciones del Observatorio se concentran en:

- Realización de estudios periódicos y sistemáticos sobre las condiciones de vida y de estudios, participación y perfiles de los estudiantes de la UEx, para conocer sus necesidades y sugerencias y, a partir de éstos, diseñar políticas universitarias.
- Contar con la participación de los estudiantes y de los especialistas de la propia universidad, así como de otras personalidades extremeñas de reconocido prestigio en esta área.
- Repositorio de los estudios ya realizados.
- Velar por mantener actualizada toda la información relevante que se genere en torno a este tema de la UEx y del sistema universitario español y europeo.

La metodología aplicada para realizar el seguimiento y alcance de las acciones y objetivos del Plan vendrá determinada por los indicadores presentados en la propuesta de acciones, y servirá para la realización de un informe anual que recoja los datos de participación y propuestas de mejora para la actualización del Plan.

A continuación, se muestra la propuesta de miembros para el Observatorio:





**P** **L** **A** **N**  **de**

# **DINAMIZACIÓN Y PARTICIPACIÓN ESTUDIANTIL**

UNIVERSIDAD  DE EXTREMADURA

**U  
EX**